

# Сведения о качестве реализации дополнительной общеобразовательной программы

## «Школа краеведения» туристско-краеведческой направленности за 2022-2025 год реализации программы

Педагог дополнительного образования  
Диль Наталья Николаевна

Показатели качества реализации программы базируются на следующих результатах:

- сохранность контингента;
- уровень учебных достижений учащихся по освоению содержания программы;
- мониторинг результативности участия и побед обучающихся в конкурсах различного уровня.

### 1. Сохранность контингента

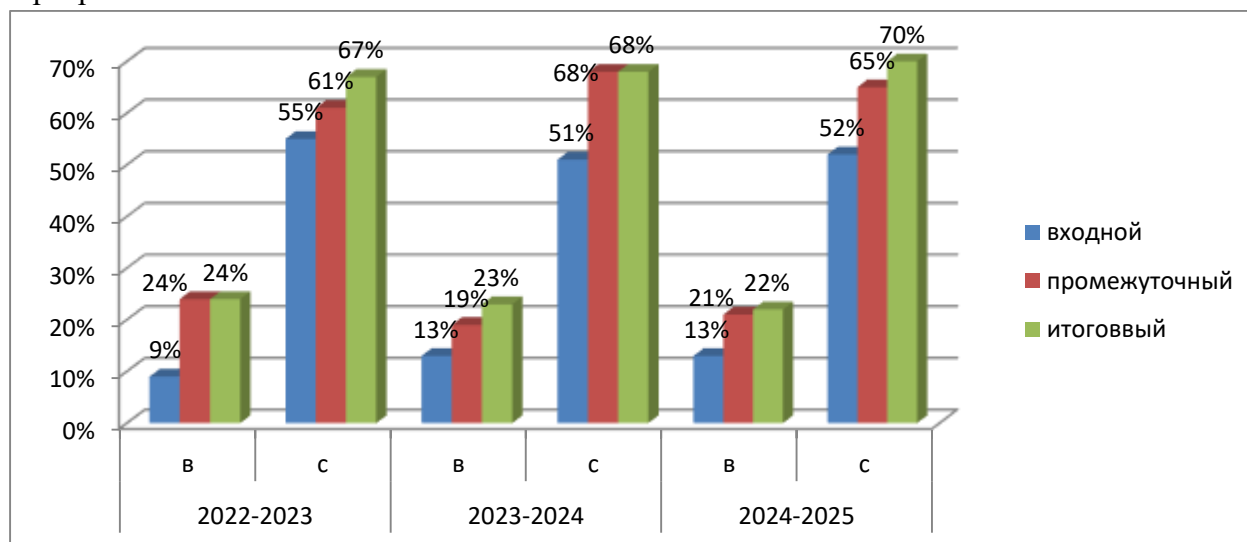
На протяжении всего периода обучения наблюдается стабильная численность учащихся и устойчивая динамика сохранности контингента. Этому способствует вовлеченность детей в различные темы дисциплин и виды деятельности, способствующих развитию мотивации личности к познанию истории своего края и малой Родины.

Учебный год	Кол-во групп	Кол-во обучающихся на начало года	Кол-во обучающихся на конец года	% сохранности контингента
2022-2023	2	33	30	91%
2023-2024	2	31	30	97 %
2024-2025	1	23	23	100 %

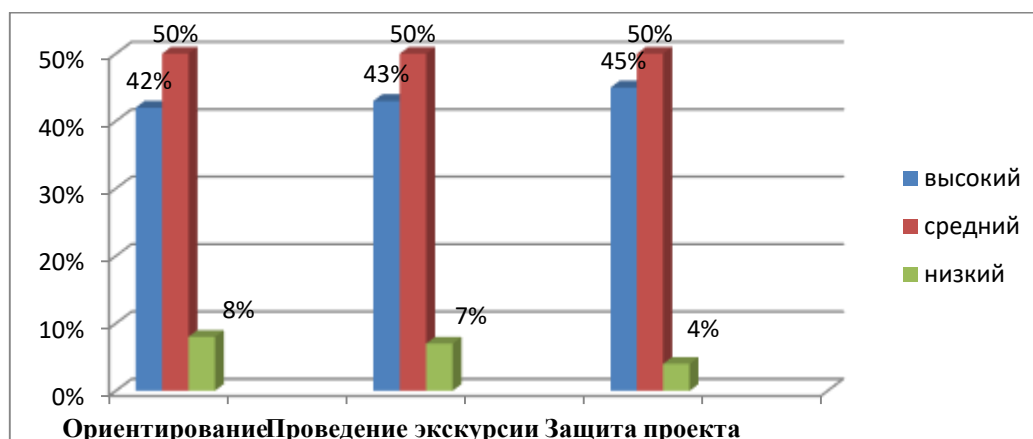
### 2. Уровень учебных достижений учащихся по освоению содержания программы

#### 2.1. Сравнительный анализ результатов входного, текущего и промежуточного контроля

Одним из основных результатов обучения по программе является сформированность предметных компетенций обучающегося, которые связаны с личностным ростом и развитием общеучебных, коммуникативных и организационных умений и навыков по Программе.



**Рис.1.** Динамика освоения теоретическими предметными знаниями дисциплин «Туристское краеведение» и «Музееведение» по программе.



**Рис.2.** Результаты освоения обучающимися практических умений и навыков по основным темам дисциплин Программы по годам обучения: Ориентирование, Проведение экскурсии, Защита проекта.

В первый год обучения по теме «Ориентирование» западает навык работы с картой. Тема «Проведение экскурсий» является своего рода «тренировкой» перед защитой проекта. Поэтому результаты выполнения защиты проекта немного выше. У некоторых обучающихся недостаточно сформированы умения строить рассказ и выступать перед публикой, но к концу третьего года обучения этот показатель улучшается.

Практические умения и навыки тесно связаны с личностным ростом и формированием общеучебных (метапредметных) компетенций.

Анализируя данные диаграмм, рис.1 и рис.2, можно сделать вывод, что у детей стабильно положительная динамика в овладении дисциплин по Программе.

## 2.2. Результаты освоения Программы по индивидуальному образовательному маршруту

Период обучения по индивидуальному образовательному маршруту по Программе	Уровень конкурса, мероприятия			Результат
	муниципальный	областной	Всероссийский, международный	
1 год		1		Сертификат участника
2 год		1	3	Диплом 3 степени; Диплом 1 степени; Публикация в сборниках
3 год	1	1		Диплом 1 степени

Результаты участия наглядно демонстрируют динамику личностного роста обучающейся и результативность в освоении Программы.

## 3. Мониторинг результативности участия и побед обучающихся в конкурсах различного уровня

Уровень учреждения; за высокие показатели в освоении программы./ Участие в мероприятиях социальной направленности	Уровень городского округа Участники/ победители, призеры	Областной уровень Участники/ победители, призеры	Всероссийский и международный уровень Участники/ победители, призеры
2023 год			

8 / 30	55/18	1/0	0/2
<b>2024 год</b>			
7/ 25	48/18	0/7	0/0
<b>2025 год</b>			
5/20	34/18	0/7	1/0

**Уровень учреждения.** Ежегодно в конце учебного года по результатам освоения программы обучающимся вручаются грамоты за высокие показатели и проявленную активность, участие в мероприятиях и экскурсиях. Родителям обучающихся вручается благодарность от руководства Молодежного центра. В мероприятиях социальной и патриотической направленности, акциях принимают участие большинство учащихся.

**Муниципальный уровень:** ежегодно принимаем участие в окружной конференции при Гольшмановском краеведческом музее имени Б.О. Сухова «Узнай свой край», где становились призерами и победителями. Проведение муниципального этапа историко-краеведческой игры «Наследники» ежегодно привлекает к участию от 8 до 12 команд, в среднем 60 человек.

**Областной уровень.** Ежегодно принимаем участие в областной конференции историко-краеведческих работ «Мы живем в Сибири». В 2023 году были участниками, а в 2024 и 2025 годах попали в число победителей: 3 и 1 место.

Команда Евсинского отделения МАУО «Малышенская СОШ» Гольшмановского муниципального округа в 2024 и 2025 годах заняла первое место в областном этапе детской краеведческой игры-квиза «Наследники».

**Всероссийский и международный уровни.** В 2023 году – 2 место в региональном конкурсе научно-исследовательских, методических и конкурсных работ «Мой край». Во Всероссийском конкурсе по сохранению культурно-исторического наследия – диплом 3 степени.

#### **4. Мониторинг удовлетворения учащихся и родителей образовательным процессом**

Ежегодно в конце учебного года проводится анкетирование обучающихся и их родителей на вопрос удовлетворенности качеством обучения по дополнительной общеобразовательной общеразвивающей программе «Школа краеведения» (приложения 2-3). В анкетировании принимают ежегодно участие все дети объединения и от 10 до 20 родителей. На основе результатов анкетирования подводятся итоги по семи показателям. Обратная связь помогает корректировать образовательный процесс, находить новые формы и методы проведения занятий, вовлечения родителей.

##### **4.1. Результаты мониторинга удовлетворения обучающихся и родителей качеством образовательного процесса по Программе**

№ п/п	Наименование показателя	2022-2023уч.г.		2023-2024уч.г.		2024-2025 уч.г	
		Родители (%)	Дети (%)	Родители (%)	Дети (%)	Родители (%)	Дети (%)
1.	Удовлетворенность манерой и качеством преподавания педагога	100	100	100	100	100	100
2.	Удовлетворенность уровнем профессионализма педагога	100	100	100	100	100	100
3.	Удовлетворенность содержанием и графиком реализации программы	100	100	99	100	100	100
4.	Удовлетворенность результатами обучения ребенка (получение новых ЗУН)	97	100	100	100	100	100
5.	Удовлетворенность участием ребенка в мероприятиях социальной и патриотической направленности	100	100	100	100	100	100

6.	Удовлетворенность работы педагога с родителями	97	100	99	100	99	100
7.	Готовность рекомендовать данную программу знакомым (друзьям), родительской общественности	100	100	100	100	100	100

Анализируя полученные результаты, можно констатировать высокий уровень удовлетворенности как детей, так и родителей качеством и результатами обучения по Программе.

В целом, стабильные результаты и динамика по отдельным показателям говорят об эффективности дополнительной общеобразовательной общеразвивающей программы «Школа краеведения» туристско-краеведческой направленности.